

Lektion 6 – Frames und Framesets

In Bezug auf Frames gibt es zwei Einstellungen – man liebt sie oder man hasst sie. So wie sie dem Benutzer die Navigation erleichtern können, können sie auch schnell zu einem Alptraum werden. Wenn Du Frames verwendet willst, solltest Du immer sehr vorsichtig arbeiten!

A. Lernziele

- Unterschied Frames und Framesets
- Ein neues (einfaches) Frameset anlegen
- Verknüpfte Seiten in einem Frame öffnen
- Laden mehrerer Frames

B. Wie funktioniert ein Frameset?

Frames bestehen aus einzelnen Webseiten, eine für jeden Frame, die wiederum innerhalb einer weiteren Webseite zusammengehalten werden, welche das gesamte Frameset aufnimmt. Das Frameset definiert die Grösse und die Position der einzelnen Frames. Auch die Schulhomepage arbeitet mit Frames. Anhand der Grafik soll das System erklärt werden.



Wenn Du die URL unserer Schule im Browser eintippst, gelangst Du auf die erste Seite (index.html), welche das Frameset bildet (rote Umrandung). Diese HTML-Datei legt nur die Grösse und Position der Frames fest (blaue Umrandungen). Wie Du sehen kannst, verwendet die Schulhomepage zwei Frames. Das linke Frame heisst (select.html) und das rechte Frame heisst (startseite.html).

Die erste Seite (index.html) sagt dem Browser, dass er zwei weitere Seiten laden soll (select.html links und startseite.html rechts). Dann zeigt der Browser beide Seiten gleichzeitig an der Position an, die man im Frameset (index.html) festgelegt hat.

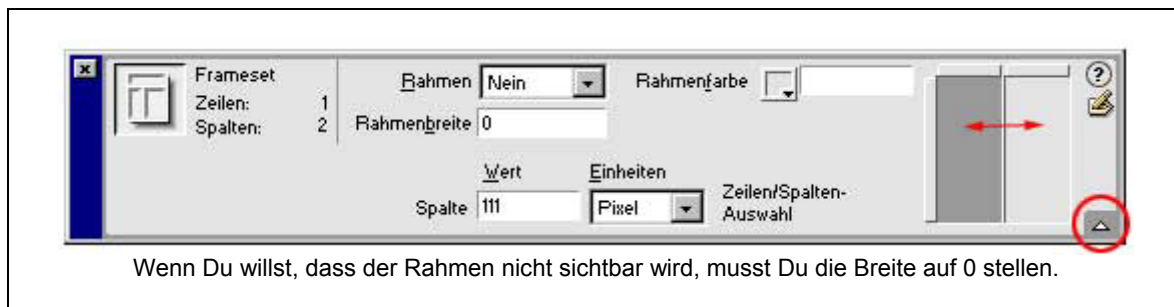
Anstatt dass Du Dir zwei Webseiten in verschiedenen Browser-Fenstern anzeigen lässt, kannst Du mit dieser Methode zwei Webseiten gleichzeitig betrachten. Im Falle der Schulhomepage bleibt die linke Seite (select.html) unverändert, so dass sie bequem als Navigationshilfe verwendet werden kann.

C. Ein neues (einfaches) Frameset anlegen

Zuerst wollen wir zwei Seiten erstellen, die später im *Frameset* angezeigt werden sollen. Erstelle eine HTML-Seite mit *roter Hintergrundfarbe*. Die zweite HTML-Seite kannst Du *weiss* lassen. Nun solltest Du beide Seiten mit sinnvollen Dateinamen abspeichern (in deinem Homepageordner).

Öffne anschliessend eine neue Seite. Wähle *Einfügen: Frames: Links*. Das hat zur Folge, dass ein Frameset erstellt wird, welches aus zwei Frames besteht. Links hast Du ein kleineres Fenster, rechts ein grösseres Fenster (→ Frameset mit unserer Schulhomepage vergleichbar).

Anschliessend kannst Du die Eigenschaften des Framesets verändern. Dazu musst Du auf die gestrichelte Linie (Grenze des Framesets) klicken. Im *Eigenschaften-Inspector* hast Du nun die Möglichkeit, die beiden Fenster zu bearbeiten. Klicke dabei *zwischen den beiden Fenstern* rechts im Eigenschaften-Inspector *hin und her*. Dazu muss das Fenster allerdings erweitert sein.



Damit der Browser weiss, in welchem Fenster welche Seite geladen werden soll, müssen wir im Frameset die ersten beiden HTML-Dateien angeben, die der Browser anzeigen soll. Dazu musst Du im kleinen *Ebenenfenster* auf den Reiter *Frames* klicken. Hier klickst Du in das linke Frame (hat den Namen leftFrame). Nun kannst Du im *Eigenschaften-Inspector* unter *Quelle* die rote HTML-Seite auswählen. Anschliessend musst Du im rechten Frame die weisse Seite auswählen.

Nachdem diese Arbeiten abgeschlossen sind, kannst Du das neue Frameset mit *Datei: Frameset speichern unter...* abspeichern. Verwende auch hier wiederum einen sinnvollen Namen! Anschliessend kannst Du Dir die Frameset-HTML-Datei im Browser anzeigen lassen. Wenn Du alles korrekt gemacht hast, sollte dein Bildschirm nun geteilt sein.



Selbstverständlich kannst Du mit *Dreamweaver* auch kompliziertere Verschachtelungen erstellen. Du solltest allerdings bedenken, dass die Komplexität sofort rasch zunimmt und es schwieriger wird, eine Seite zu erstellen, die einwandfrei funktioniert!

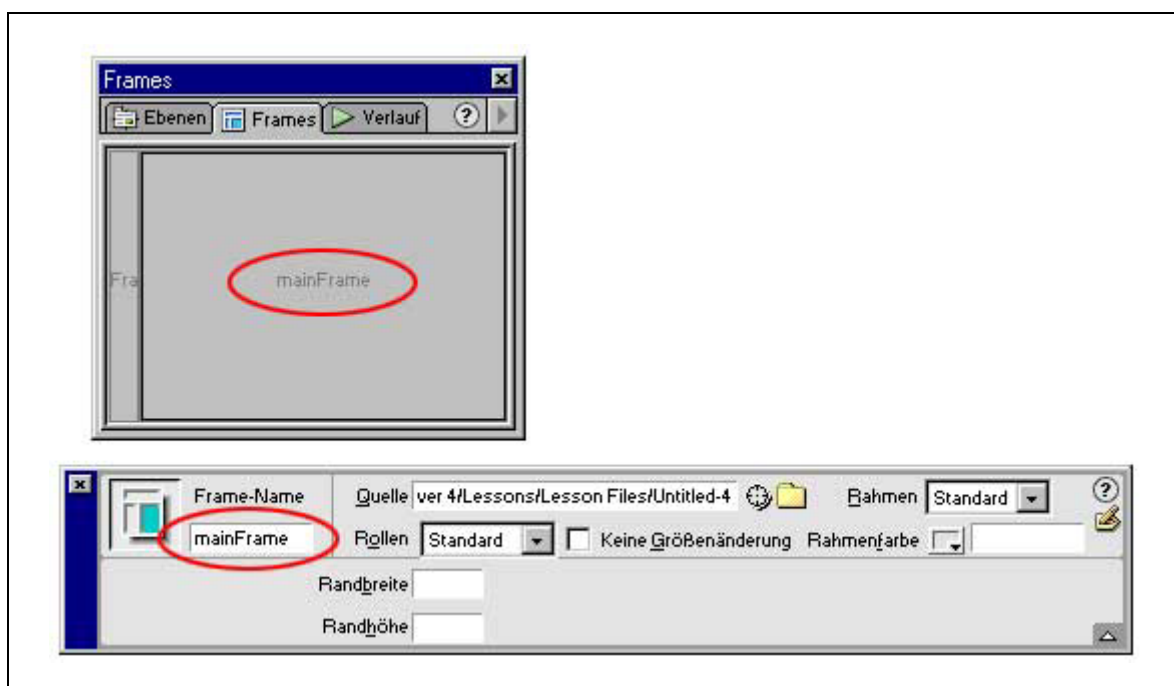
D. Verknüpfte Seiten in einem Frame öffnen

Das Frameset ist den darin enthaltenen Frames übergeordnet, die darin enthaltenen Frames dem übergeordneten Frameset untergeordnet. Wenn Du dieses Konzept begriffen hast, wirst Du auch verstehen, wieso und wie Zielnamen für einen Frame festgelegt werden müssen.

Es geht mit anderen Worten darum, dass die neue Seite, die durch Klick auf einen Hyperlink angezeigt werden soll, im richtigen Frame erscheint!

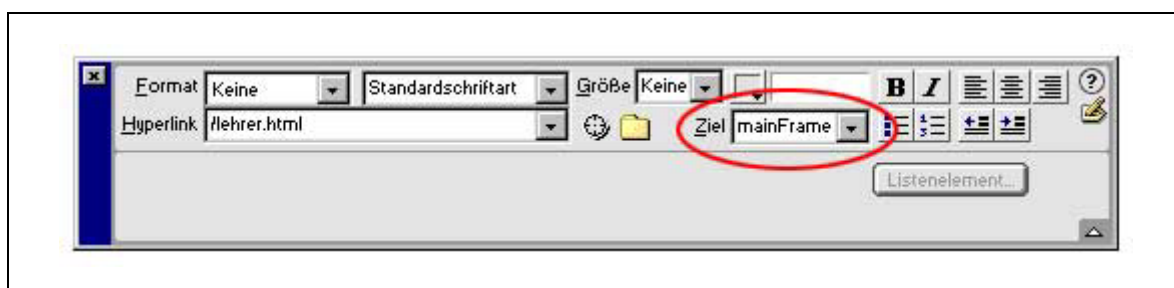
_top	Dieser Zielname öffnet eine verknüpfte Webseite im gesamten Browser-Fenster.
_self	Dieser Zielname öffnet eine verknüpfte Webseite im selben Fenster oder Frame, das bzw. der den Hyperlink enthält.
_parent	Dieser Zielname öffnet eine verknüpfte Webseite in dem übergeordneten Frameset. Wenn das übergeordnete Frameset nicht verschachtelt ist, füllt die verknüpfte Seite das gesamte Browser-Fenster aus
_blank	Dieser Zielname öffnet die verknüpfte Webseite in einem neuen Browser-Fenster.

Dreamweaver stellt Dir verschiedene Zielnamen zur Verfügung (siehe Grafik oben). Du kannst natürlich auch direkt den Namen des Zielframes verwenden. In unserem Beispiel oben hat *Dreamweaver* automatisch die Namen *leftFrame* und *mainFrame* verwendet. Wenn Du den Frame in der kleinen Framepalette angeklickt hast, kannst Du den Namen ändern. Wichtig ist, dass Du weißt, wie deine Frames heissen.



Wenn Du beispielsweise in einer HTML-Datei, die im linken Frame angezeigt wird, einen Hyperlink erstellen willst, der im rechten Fenster eine neue Seite laden soll, erstellst Du zuerst ganz normal einen relativen Hyperlink. Nun musst Du aber im *Eigenschaften-Inspector* noch zusätzlich unter Ziel den Namen des rechten Frames eintippen. In unserem Beispiel, in dem das grössere Frame den Namen *mainFrame* hat, musst Du hier also *mainFrame* eintippen.

Dieser Hyperlink-Zusatz führt dazu, dass durch einen Klick auf den Hyperlink im linken Fenster eine neue Webseite im rechten Frame geladen wird. Die HTML-Datei, die im linken Frame angezeigt wird, bleibt Dir erhalten.

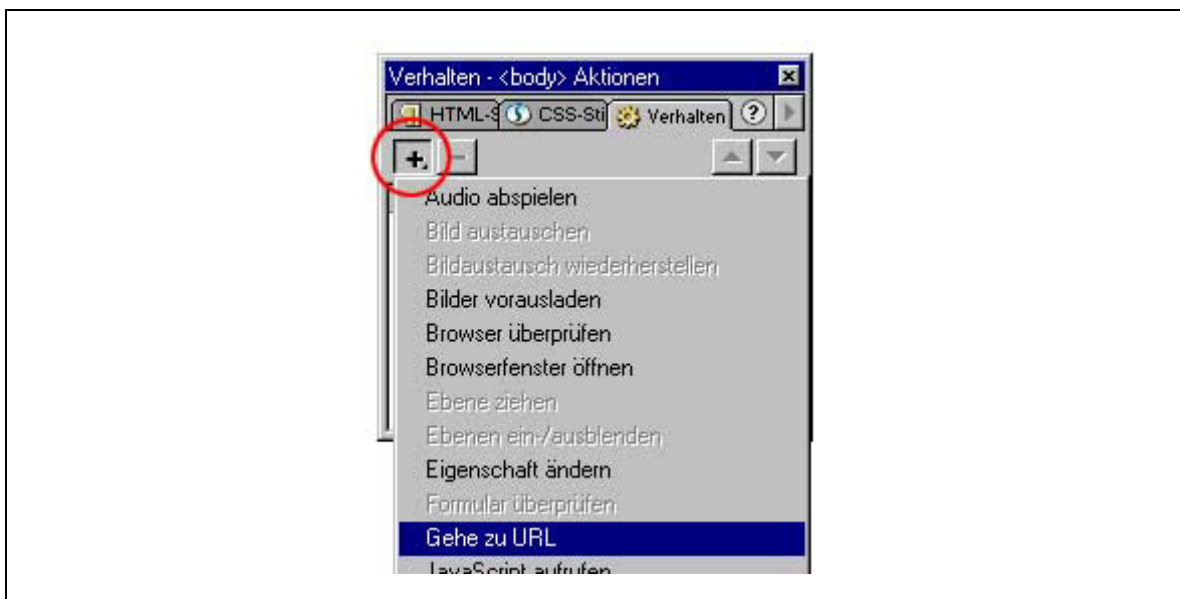


E. Laden mehrerer Frames

Auch das Laden von Inhalt in zwei verschiedenen Frames durch einfachen Klick auf einen Hyperlink ist möglich. Dazu musst Du mit dem Verhalten „*Gehe zu URL*“ arbeiten.

Zuerst musst Du in einem Frame ein Objekt anklicken, das als Hyperlink verwendet werden soll. Anstatt einen Hyperlink anzugeben, setzt Du im *Eigenschaften-Inspector* einen sogenannten *Null-Hyperlink*. Dazu tippst Du *javascript:* ins Hyperlinkfenster ein. Wahlweise kannst Du auch ein Doppelkreuz (#) setzen.

Öffne die *Verhaltenspalette* über *Fenster: Verhalten*. Hier musst Du die Option *Gehe zu URL* auswählen. Ein Dialogfeld öffnet sich, so dass Du unter *Öffnen in:* den Frame wählen kannst, in dem eine Änderung passieren soll (hier erscheinen nun die Namen, die Du den Frames gegeben hast). Im Feld „*URL:*“ wählst Du die HTML-Datei, die durch den Klick im soeben ausgewählten Frame geladen werden soll. Bestätige deine Angaben mit OK.



Nun wählst Du erneut die Option *Gehe zu URL* in der Verhaltenspalette. Beachte, dass für den Frame, den Du vorhin ausgewählt hast, ein Stern erscheint. Hier hast Du bereits ein Verhalten gewählt. Wähle nun den zweiten Frame, in dem eine Änderung erfolgen soll. Gib auch hier die URL ein und bestätige mit OK. Anschliessend kannst Du im Browser überprüfen, ob die beiden Verhalten korrekt funktionieren. Durch einen einfachen Klick sollten sich nun zwei Frames ändern. Hast Du alles richtig gemacht?